

COPYRIGHT © Hangzhou EZVIZ Software Co., Ltd. Wszelkie prawa zastrzeżone.

Wszelkie informacje podane w tym podręczniku, takie jak sformułowania, zdjęcia i wykresy, są własnością firmy Hangzhou EZVIZ Software Co., Ltd. (zwaney dalej „EZVIZ”). Zabronione jest powielanie, modyfikowanie, tłumaczenie lub rozpowszechnianie niniejszego podręcznika użytkownika (zwanego dalej „podręcznikiem”), częściowo lub w całości, niezależnie od metody, bez uprzedniego uzyskania zezwolenia od firmy EZVIZ. Jeżeli nie uzgodniono inaczej, firma EZVIZ nie udziela żadnych gwarancji i nie składa żadnych deklaracji, jawnych lub dorozumianych, dotyczących podręcznika.

### **Opis podręcznika**

Podręcznik zawiera instrukcje dotyczące korzystania z produktu i obchodzenia się z nim. Zdjęcia, rysunki, wykresy i pozostałe informacje zamieszczono w tym dokumencie wyłącznie dla celów informacyjnych i opisowych. Informacje zamieszczone w podręczniku mogą ulec zmianie bez powiadomienia w związku z aktualizacjami oprogramowania układowego lub w innych okolicznościach. Najnowsza wersja jest dostępna w witrynie internetowej [ezviz™ \(http://www.ezviz.com\)](http://www.ezviz.com).

### **Historia wersji**

Nowe wydanie – styczeń 2024

### **Znaki towarowe**

ezviz™,  oraz inne znaki towarowe i logo EZVIZ są własnością firmy EZVIZ w różnych jurysdykcjach. Inne znaki towarowe i logo, użyte w tej publikacji, należą do odpowiednich właścicieli.

### **Zastrzeżenia prawne**

W PEŁNYM ZAKRESIE DOZWOLONYM PRZEZ OBOWIĄZUJĄCE PRAWO OPISANY PRODUKT ORAZ ZWIĄZANE Z NIM WYPOSAŻENIE, OPROGRAMOWANIE APLIKACYJNE I OPROGRAMOWANIE UKŁADOWE SĄ UDOSTĘPNIANE BEZ GWARANCJI, ZE WSZYSTKIMI USTERKAMI I BŁĘDAMI, A FIRMA EZVIZ NIE UDZIELA ŻADNYCH GWARANCJI, WYRAŻNYCH ANI DOROZUMIANYCH, TAKICH JAK GWARANCJA PRZYDATNOŚCI HANDLOWEJ, DOSTATECZNEJ JAKOŚCI, PRZYDATNOŚCI DO OKREŚLONEGO CELU I OCHRONY PRAW STRON TRZECICH. NIEZALEŻNIE OD OKOLICZNOŚCI FIRMA EZVIZ, JEJ CZŁONKOWIE ZARZĄDU, KIEROWNICTWO, PRACOWNICY I AGENCI NIE PONOSZĄ ODPOWIEDZIALNOŚCI ZA STRATY SPECJALNE, NASTĘPCZE, UBOCZNE LUB POŚREDNIE, TAKIE JAK STRATA OCZEKIWANYCH ZYSKÓW Z DZIAŁALNOŚCI BIZNESOWEJ, PRZERWY W DZIAŁALNOŚCI BIZNESOWEJ ALBO STRATA DANYCH LUB DOKUMENTACJI, ZWIĄZANE Z UŻYCIEM TEGO PRODUKTU, NAWET JEŻELI FIRMA EZVIZ ZOSTAŁA POINFORMOWANA O MOŻLIWOŚCI WYSTĄPIENIA STRAT TEGO TYPU.

W PEŁNYM ZAKRESIE DOZWOLONYM PRZEZ PRAWO, NIEZALEŻNIE OD OKOLICZNOŚCI, CAŁKOWITA ODPOWIEDZIALNOŚĆ FIRMY EZVIZ ZA WSZELKIE SZKODY ZWIĄZANE Z PRODUKTEM NIE BĘDZIE PRZEKRACZAĆ CENY ZAKUPU PRODUKTU Z PIERWSZEJ RĘKI.

FIRMA EZVIZ NIE PONOSI ODPOWIEDZIALNOŚCI ZA ZRANIENIE OSÓB LUB USZKODZENIE MIENIA NA SKUTEK PRZERW W DZIAŁANIU PRODUKTU LUB ZAKOŃCZENIA ŚWIADCZENIA USŁUG W NASTĘPUJĄCYCH OKOLICZNOŚCIACH: (a) INSTALACJA LUB UŻYTKOWANIE NIEZGODNE Z ZALECENIAMI PRODUCENTA, (b) OCHRONA INTERESU NARODOWEGO LUB PUBLICZNEGO, (c) OKOLICZNOŚCI UZNAWANE ZA SIŁĘ WYŻSZĄ W ASPEKPIE PRAWNYM, (d) DZIAŁANIA UŻYTKOWNIKA LUB OSÓB TRZECICH, ŁĄCZNIE Z UŻYCIEM MIĘDZY INNYMI PRODUKTÓW, OPROGRAMOWANIA LUB APLIKACJI STRON TRZECICH.

W PRZYPADKU PRODUKTU Z DOSTĘPEM DO INTERNETU UŻYTKOWNIK KORZYSTA Z PRODUKTU NA WŁASNE RYZYKO. FIRMA EZVIZ NIE PONOSI ODPOWIEDZIALNOŚCI ZA NIEPRAWIDŁOWE FUNKCJONOWANIE PRODUKTU, NIEAUTORYZOWANE UJAWNIE NIE DANYCH OSOBOWYCH ALBO INNE SZKODY WYNIKAJĄCE Z ATAKU CYBERNETYCZNEGO LUB HAKERSKIEGO, DZIAŁANIA WIRUSÓW KOMPUTEROWYCH LUB INNYCH ZAGROŻEŃ WYSTĘPUJĄCYCH W INTERNECIE. FIRMA EZVIZ ZAPEWNI JEDNAK POMOC TECHNICZNĄ W ODPOWIEDNIM CZASIE, JEŻELI BĘDZIE TO WYMAGANE. PRZEPISY DOTYCZĄCE MONITORINGU I OCHRONY DANYCH SĄ ZALEŻNE OD JURYSDYKCJI. PRZED UŻYCIEM TEGO PRODUKTU NALEŻY ZAPOZNAĆ SIĘ ZE WSZYSTKIMI ODPOWIEDNIMI PRZEPISAMI OBOWIĄZUJĄCYMI W DAN EJ JURYSDYKCJI, ABY UPEWNIĆ SIĘ, ŻE PRODUKT JEST UŻYWANY ZGODNIE Z PRAWEM. FIRMA EZVIZ NIE PONOSI ODPOWIEDZIALNOŚCI W PRZYPADKU UŻYCIA TEGO PRODUKTU DO CELÓW NIEZGODNYCH Z PRAWEM.

W PRZYPADKU NIEZGODNOŚCI POWYŻSZYCH POSTANOWIEŃ Z OBOWIĄZUJĄCYM PRAWEM WYŻSZY PRIORYTET BĘDZIE MIAŁO OBOWIĄZUJĄCE PRAWO.

# Spis treści

<b>WAŻNE INFORMACJE DOTYCZĄCE BEZPIECZEŃSTWA .....</b>	<b>1</b>
<b>Wprowadzenie.....</b>	<b>2</b>
1. Zawartość pakietu z produktem.....	2
2. Ogólne .....	3
3. Podstawowe informacje .....	3
<b>Etykieta identyfikacyjna .....</b>	<b>4</b>
<b>Konfiguracja .....</b>	<b>5</b>
1. Pobieranie aplikacji EZVIZ .....	5
2. przewodzenie .....	5
3. Zainstaluj panel interkomowy .....	8
4. Instalacja wyświetlacza .....	10
5. Zainstaluj klawiaturę numeryczną .....	11
6. Instalacja karty microSD (opcjonalna) .....	12
7. Łączenie wideodomofonu EZVIZ ze smartfonem .....	13
8. Konfigurowanie tagów RFID .....	13
9. Powiąż klawiaturę .....	14
10. Wiele metod odblokowania.....	14
<b>Konserwacja.....</b>	<b>15</b>
1. Rozmontuj klawiaturę.....	15
2. Zmień baterie (opcjonalnie).....	15
<b>Wyświetlanie obrazu z urządzenia w aplikacji EZVIZ .....</b>	<b>16</b>
1. Podgląd na żywo .....	16
2. Ustawienia .....	17
<b>Połączenia aplikacji EZVIZ.....</b>	<b>18</b>
1. Korzystanie z asystenta Amazon Alexa.....	18
2. Korzystanie z asystenta Google Assistant .....	19
<b>ZALECENIA DOTYCZĄCE BEZPIECZEŃSTWA .....</b>	<b>20</b>
<b>Inicjatywy dotyczące korzystania z produktów wideo .....</b>	<b>21</b>

# WAŻNE INFORMACJE DOTYCZĄCE BEZPIECZEŃSTWA



**Ważne!**

1. Przed zainstalowaniem lub użyciem urządzenia należy uważnie przeczytać podręcznik użytkownika.
2. W przypadku instalowania tego produktu dla strony trzeciej należy przekazać użytkownikowi podręcznik lub jego kopię.

## **Zalecenia dotyczące bezpieczeństwa:**

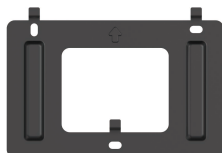
1. Aby bezpiecznie korzystać z tego urządzenia, instalatorzy, użytkownicy i technicy powinni przestrzegać wszystkich zaleceń dotyczących bezpieczeństwa, podanych w tym podręczniku.
2. W tekście rozmieszczono niezbędne ostrzeżenia i symbole ostrzegawcze.
3. Produkt należy skonfigurować zgodnie z odpowiednimi standardami obowiązującymi w kraju, w którym produkt jest zainstalowany

# Wprowadzenie

## 1. Zawartość pakietu z produktem



Wyświetlacz (1 szt.)  
Ekran dotykowy o przekątnej  
7 cali



Uchwyt ścienny wyświetlacza  
(1 szt.)



Szablon otworów dla  
wyświetlacza (1 szt.)



szpilka (1 szt.)



Panel domofonu (dzwonek  
drzwiowy)  
z osłoną przeciwdeszczową  
(1 szt.)



Szablon otworów dla panelu  
domofonu (1 szt.)



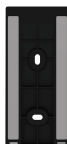
Transformator (1 szt.)



Rdzeń ferrytowy (1 szt.)



Klawiatura  
numeryczna(1 szt.)



Uchwyt ścienny do klawiatury  
(1 szt.)



Szablon wiertarski do klawiatury  
(1 szt.)



Bateria w rozmiarze  
AA(2 szt.)



Wkrętak (1 szt.)



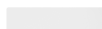
Tagi (5 szt.)



Zasilacz DC 24V z wtyczką złącza  
kablowego (1 szt.)



Zestaw śrub(3 szt.)



Etykieta identyfikacyjna (2 szt.)



Złączki przewodów (3 szt.)



Informacje dotyczące przepisów  
(2 szt.)



Skrócony podręcznik  
użytkownika (1 szt.)

## 2. Ogólne

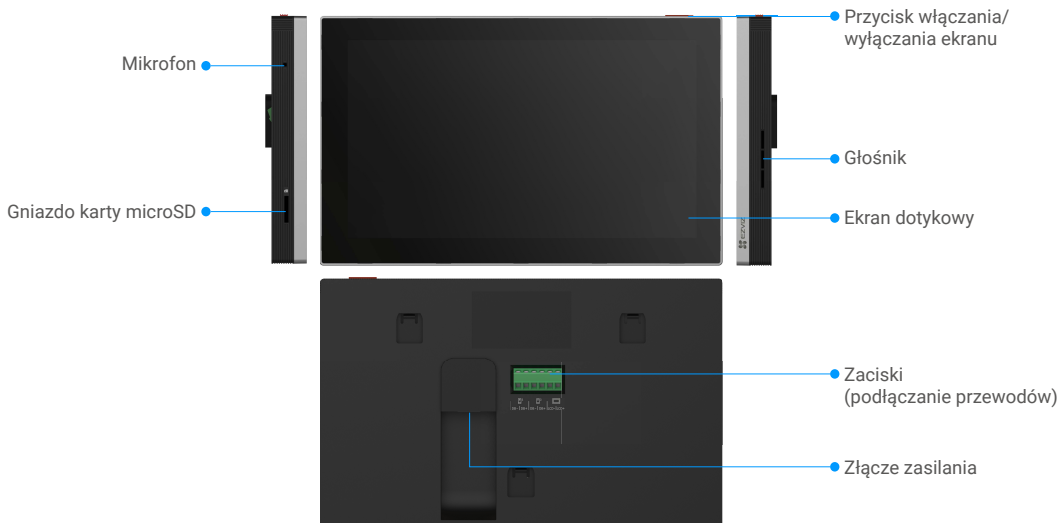
Ten wideodomofon składa się z wewnętrznej jednostki odpowiedzi z ekranem dotykowym, klawiatury zewnętrznej oraz panelu zewnętrznego z interkomem, umożliwiającym widzenie i komunikację z odwiedzającym, który nacisnął przycisk dzwonka. Instalacja jest łatwa, ponieważ dostępnych jest sześć przewodów dla wszystkich funkcji: dzwonek drzwiowy, sygnał wideo, domofon i przyciski sterujące (zaczepek i automatyczne otwieranie bramy).

Urządzenie może obsługiwać maksymalnie dwa wyświetlacze i dwa panele domofonu.

Aby optymalnie korzystać z domofonu, należy uważnie przeczytać ten podręcznik użytkownika.

## 3. Podstawowe informacje

### Wyświetlacz



Nazwa	Opis
Złącze zasilania	Zasilanie wyświetlacza.
Przycisk włączania/wyłączania ekranu	<ul style="list-style-type: none"><li>Naciśnij, aby włączyć/wyłączyć ekran.</li><li>Naciśnij i przytrzymaj przez osiem sekund, aby ponownie uruchomić wyświetlacz.</li></ul>
Karta microSD (sprzedawana oddzielnie)	Przed użyciem karty należy ją zainicjować w aplikacji EZVIZ. Zalecana karta: Klasa 10; maksymalna pojemność 512 GB.

## Panel domofonu (dzwonek drzwiowy)



- Naciśnięcie przycisku dzwonka drzwiowego powoduje włączenie brzęczyka wyświetlacza i wyświetlenie obrazu wideo.
- Aby zmienić etykietę identyfikacyjną, wsuń jej wspornik na lewym panelu obudowy urządzenia.

## Klawiatura numeryczna



Nazwa	Opis
Wskaźnik LED	<span style="color: red;">■</span> Czerwony stały: Włączony, rozłączenie.
	<span style="color: red;">● ●</span> Migoczący czerwony: Nieudane parowanie/wyjątek urządzenia.
	<span style="background-color: white; border: 1px solid black;"> </span> Solid White: Pomyślnie sparowano
	<span style="color: lightblue;">● ●</span> Powolne migotanie na biało: Tryb parowania
	<span style="color: lightblue;">● ●</span> Migotanie białego światła dwukrotnie: Przycisk dzwonka do drzwi klawiatury został naciśnięty.

## Etykieta identyfikacyjna

- Na etykiecie identyfikacyjnej umieszczonej na panelu domofonu, dostarczonej w pakiecie z produktem, można wpisać nazwisko użytkownika.
- W pakiecie z produktem dostarczane są dwie dodatkowe etykiety, które należy zachować.
- Można usunąć etykietę identyfikacyjną i przymocować zamiast niej nową etykietę.
- Jeżeli nie chcesz przyklejać etykiety identyfikacyjnej, możesz wpisać nazwisko bezpośrednio na jej wsporniku.
- W aplikacji EZVIZ można włączyć podświetlenie wspornika etykiety identyfikacyjnej.
- Zalecamy wysunięcie wspornika etykiety identyfikacyjnej i wpisanie nazwiska na etykiecie przed zamocowaniem panelu domofonu w obudowie przeciwdeszczowej.

# Konfiguracja

Wykonaj poniższe kroki, aby skonfigurować urządzenie:

1. Pobierz aplikację EZVIZ i zaloguj się do swojego konta aplikacji EZVIZ.
2. Podłącz urządzenie.
3. Zainstaluj panel interkomowy, monitor i klawiaturę numeryczną.
4. Dodaj monitor do swojego konta EZVIZ.
5. Połącz klawiaturę numeryczną z panelem interkomowym.

## 1. Pobieranie aplikacji EZVIZ

1. Połącz telefon komórkowy z siecią Wi-Fi (zalecane).
2. Wyszukaj „EZVIZ” w witrynie internetowej App Store lub Google Play™, aby pobrać i zainstalować aplikację EZVIZ.
3. Uruchom aplikację i zarejestruj konto użytkownika EZVIZ.

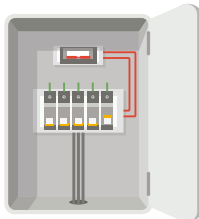


- i** Jeżeli używasz już tej aplikacji, upewnij się, że jest to najnowsza wersja. Aby dowiedzieć się, czy dostępna jest aktualizacja, wyszukaj „EZVIZ” w witrynie internetowej App Store.

## 2. przewodzenie

### 2.1. Wyłącz zasilanie w skrzynce rozdzielczej

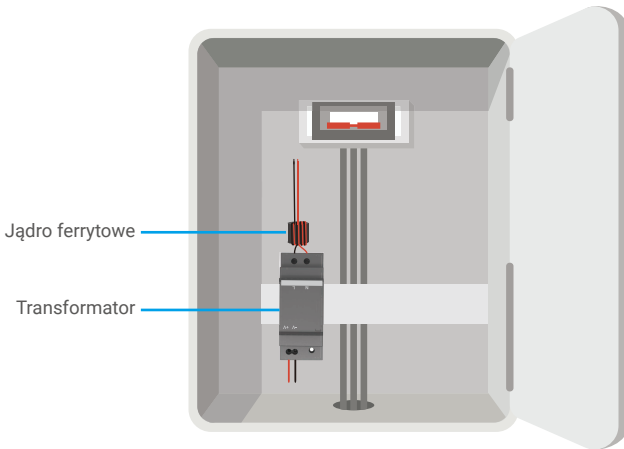
- !** Ostrzeżenie: Ponieważ będziesz pracować z prądem o wysokim napięciu, najpierw wyłącz główny wyłącznik zasilania na skrzynce bezpiecznikowej lub jednostce konsumenta.



- i** Aby monitor EZVIZ działał poprawnie, konieczne jest zasilanie 24V DC. Sprawdź, czy Twój istniejący transformator spełnia to wymaganie. Jeśli nie, proszę wymienić go na ten znajdujący się w opakowaniu.

### 2.2 Podłącz transformator do zasilania

1. Podłącz te 2 przewody do transformatora, upewniając się, że nie zamieniasz miejscami przewodów zasilających i wtórnych.
2. Włóż końce przewodów do każdej zaciskowej końcówki i dokręć każde połączenie śrubokrętem.
3. Upewnij się, że każdy przewód jest bezpiecznie zaciskany dla solidnego połączenia.



Jądro ferrytowe

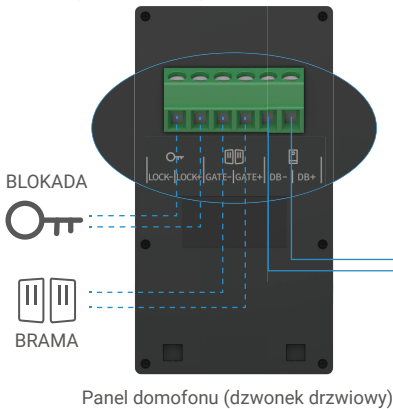
Transformator



**i** Aby uniknąć ryzyka zakłóceń EMC dla innych urządzeń, przewody zasilające z bezpieczników muszą być przeprowadzone przez rdzeń ferrytowy i oplecione wokół niego cztery razy przed podłączeniem do wejścia AC transformatora.

Nie wolno umieszczać przewodów wideodomofonu w pobliżu przewodów zasilania, ponieważ może to spowodować zakłócenia i nieprawidłowe funkcjonowanie.

**!** Ostrzeżenie: Niezależnie od okoliczności nie wolno powielać przewodów w celu uzyskania większego zbiorczego przekroju poprzecznego.

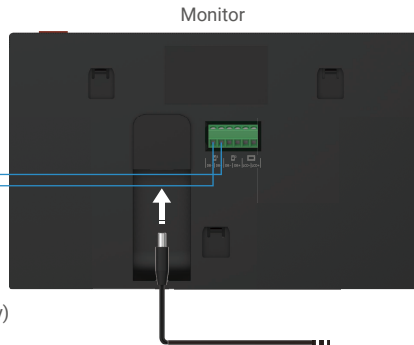


BLOKADA



BRAMA

Panel domofonu (dzwonek drzwiowy)



Monitor

**!** Ostrzeżenie: Upewnij się, że wszystkie przewody są dobrze podłączone i przywróć zasilanie w wyłączniku.

Jeśli zarezerwowano otwór zasilacza DC 24V na ścianie, można zainstalować monitor nad otworem i podłączyć monitor do zasilania (24V DC) za pomocą kabla złącza Jack zasilacza DC 24V, dzięki czemu nie będzie odkrytych kabli na ścianie.



Kabel zasilający DC 24V z wtyczką Jack



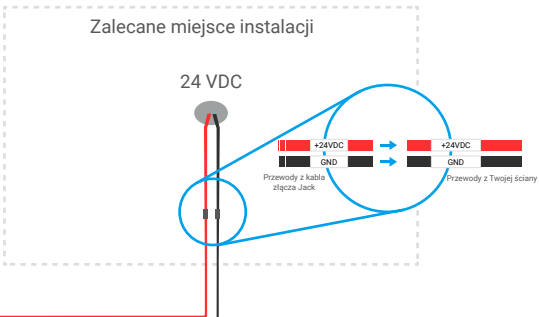
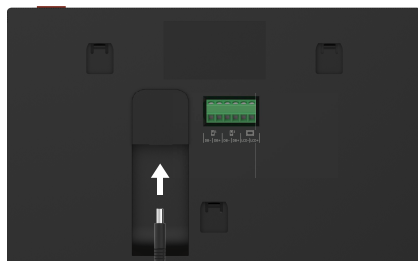
**Proszę postępować zgodnie z poniższymi instrukcjami, aby połączyć przewody, w przeciwnym razie może to spowodować poważne uszkodzenia urządzenia.**

1. Podłącz czerwony przewód (**+24 V DC**) z kabla zasilającego DC 24V wtyczki Jack do przewodu **+24 V DC** z Twojej ściany.
2. Podłącz czarny przewód (**Ziemia**) z kabla zasilającego DC 24V wtyczki Jack do przewodu **Ziemia** z Twojej ściany

**Kabel zasilający DC 24V z wtyczką Jack**  
 Czerwony (+24V DC)  
 Czarny (Ziemia)

**Podłącz do**

**Zasilanie na ścianie**  
 +24V DC przewód  
 Ziemia



**⚠️ Ostrzeżenie:** Upewnij się, że wszystkie przewody są dobrze podłączone przed podłączeniem drugiego końca kabla zasilacza DC 24V do portu zasilania monitora.

**1-1 Schemat połączeń**

	Ø 2 x 0.75mm <sup>2</sup>	Ø 2 x 1.5mm <sup>2</sup>	Skrętka
	0-50m	0-100m	maks. 120 m
	1-10m	1-10m	1-10m

**i** Pozostałe cztery zaciski (DB-/+, LCD-/+) wyświetlacza można pozostawić niepodłączone (są zarezerwowane do użytku w konfiguracji rozszerzonej w przyszłości).

## 2.1 Podłączanie wideodomofon (wyświetlacz, panel domofonu)

Podłącz prawidłowo przewody zgodnie ze schematem podłączeń (1-1). Zaciski DB- i DB+ wyświetlacza należy połączyć z zaciskami DB- i DB+ panelu domofonu.

## 2.2 Podłączanie elektrozaczepu lub blokady

Podłącz bezpośrednio do zacisków LOCK- i LOCK+ na tylnej stronie panelu domofonu.

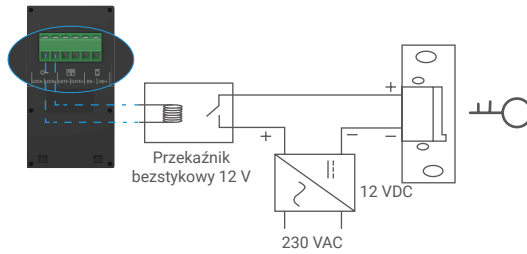
Etykiętę ze schematem połączeń umieszczono na tylnej stronie panelu domofonu.

**i** Ta funkcja jest dostępna tylko podczas wyświetlania obrazu wideo ze źródła zewnętrznego. Wyświetlany jest wskaźnik potwierdzający.

**⚠️ Ważne:** Aby umożliwić otwieranie elektrozaczepu lub blokady przy użyciu wideodomofonu, należy spełnić dwa następujące warunki:

1. Zamówiony elektrozaczep lub blokada musi mieć pamięć mechaniczną .
2. Zasilanie elektrozawodu lub blokady nie może przekraczać 12 V / 1,1 A.

Jeżeli zasilanie elektrozawodu lub blokady przekracza 12 V / 1,1 A, należy skorzystać z poniższej konfiguracji.



### 2.3. Podłączanie silnika bramy

Podłącz przewody silnika bramy bezpośrednio do zacisków GATE- i GATE+ na tylnej stronie panelu domofonu. Styk bezprądowy panelu domofonu umożliwia podłączenie przycisku służącego do obsługi bramy automatycznej.

**i** Ta funkcja jest dostępna tylko podczas wyświetlania obrazu wideo ze źródła zewnętrznego. Wyświetlany jest wskaźnik potwierdzający.

**!** **Ważne:** Sterowanie bramą: zdolność wyłączania 12 V / 2 A.

Aby uzyskać lepszą odporność na promieniowanie elektromagnetyczne, proszę użyć kabla skręconego do połączenia monitora i panelu interkomowego.

## 3. Zainstaluj panel interkomowy



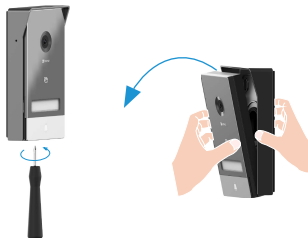
### Porady i ważne instrukcje:

- Jeżeli produkt jest testowany przed instalacją, nie wolno wykonywać testu z panelem domofonu i wyświetlaczem znajdującym się w tym samym pomieszczeniu, ponieważ wideodomofon może powodować sprzężenie audio (ciągły dźwięk o wysokiej częstotliwości) w takiej konfiguracji.
- Należy chronić obiektyw domofonu przed bezpośrednim światłem słonecznym i światłem odbitym od innych obiektów.

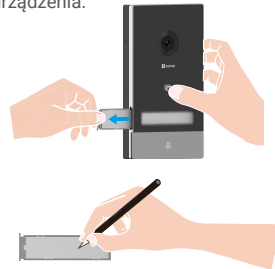
**Porada:** Zalecamy użycie podczas podłączania przewodów osłony zabezpieczającej przed uszkodzeniem i niekorzystnymi warunkami atmosferycznymi.

- Aby w przypadku modelu EZVIZ optymalnie korzystać z funkcji Wi-Fi wyświetlacza, należy sprawdzić, czy sieć Wi-Fi jest dostępna w wybranej lokalizacji instalacji.

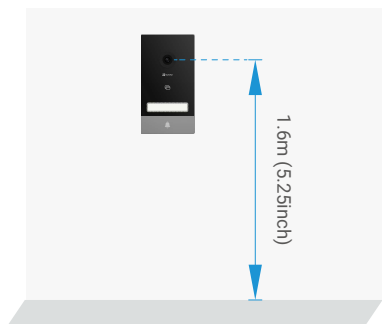
- 1 Usuń śruby z dolnej części panelu domofonu i pochyl go do przodu.



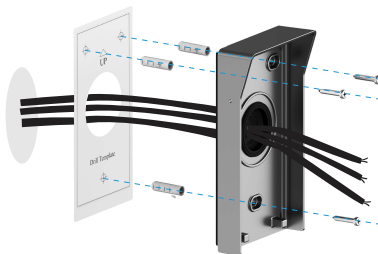
- 2 Wsuń wspornik etykiety identyfikacyjnej z urządzenia, wpisz nazwisko na etykiecie, a następnie wsuń wspornik z etykietą do urządzenia.



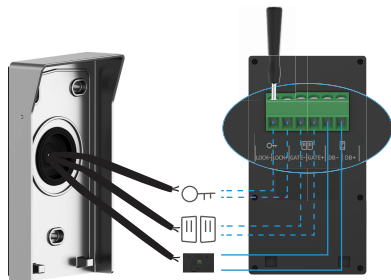
- 3 Obiektowy panel musi znajdować się na wysokości około 1,60 metra.



- 4 Ułóż szablon otworów, przełóż przewody przez otwory w szablonie i osłonie przeciwdeszczowej, a następnie przymocuj osłonę do ściany wkrętami w kołkach rozporowych.



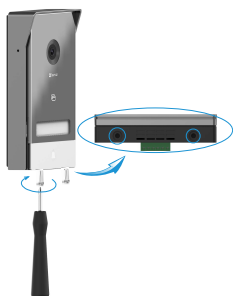
- 5 Podłącz przewody do zacisków panelu domofonu zgodnie ze schematem połączeń 1-1 (użyj wkrętaka dostarczonego w pakiecie z produktem).



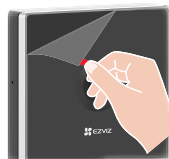
- 6 Przymocuj panel domofonu w osłonie przeciwdeszczowej.



- 7 Dokręć śruby mocujące wkrętakiem (dostarczonym w pakiecie z produktem).



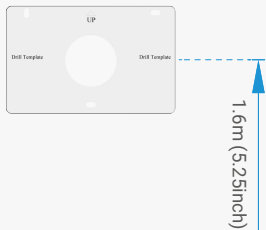
**!** **Ważne:** Dla lepszej jakości obrazu, przed użyciem panelu interkomowego należy usunąć folię ochronną.



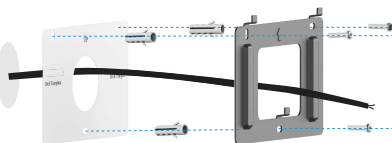
**Porada:** Przewody należy umieścić w osłonach zabezpieczających przed uszkodzeniem i niekorzystnymi warunkami atmosferycznymi.

## 4. Instalacja wyświetlacza

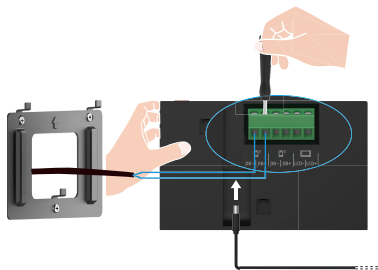
- 1 Ustaw szablon otworów dla wyświetlacza na wysokości około 1,60 metra ponad podłogą.



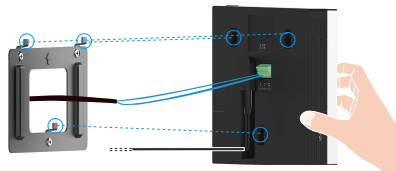
- 2 Przelóż przewody wyjściowe panelu domofonu przez otwory w szablonie otworów i uchwycie ściennym, a następnie przymocuj uchwyt do ściany wkrętami w kołkach rozporowych.



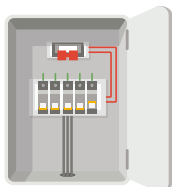
- 3 Połącz przewody wyjściowe panelu domofonu i podłącz zasilacz do złącza zasilania na tylnym panelu wyświetlacza (nie podłączaj zasilacza do gniazda sieci elektrycznej).



- 4 Umieść wyświetlacz w uchwycie ściennym.



- 5 Przywróć zasilanie w wyłączniku



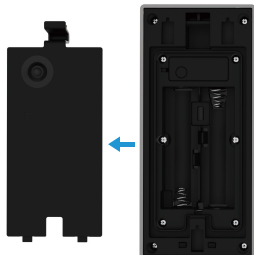
**⚠ Ostrzeżenie:** podczas tego kroku nie przywracaj zasilania w wyłączniku.

**Porada:** Pozostałe cztery zaciski (DB-/+, LCD-/+) wyświetlacza można pozostawić niepodłączone (są zarezerwowane do użytku w konfiguracji rozszerzonej w przyszłości).

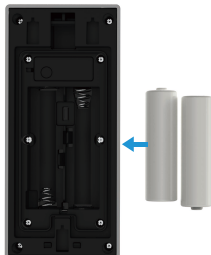
## 5. Zainstaluj klawiaturę numeryczną

### 5.1. Zainstaluj baterię

- 1 Usuń pokrywę baterii.

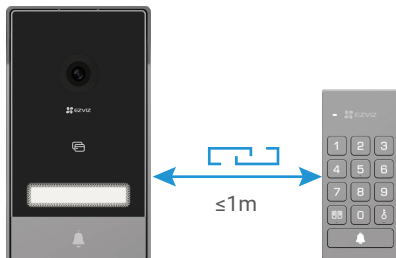


- 2 Zainstaluj 2 baterie AA (w zestawie), wkładając je do otworu na baterie, a następnie załóż pokrywę baterii z powrotem.



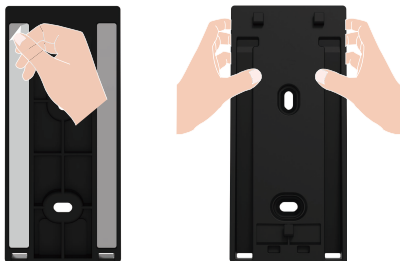
### 5.2. Zainstaluj klawiaturę numeryczną

- !** Ważne: Podczas instalacji klawiatury należy upewnić się, że odległość między klawiaturą a panelem interkomowym nie przekracza 1 metra.

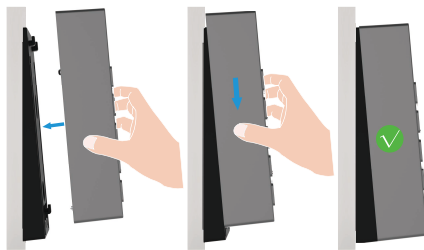


#### Opcja A (dla gładkich ścian)

1. Oczyszczyć miejsce instalacji i wysuszyć je.
2. Oderwać folię z naklejki piankowej, a następnie przykleić uchwyt na ścianie bezpośrednio w wybranej lokalizacji instalacji i mocno nacisnąć..

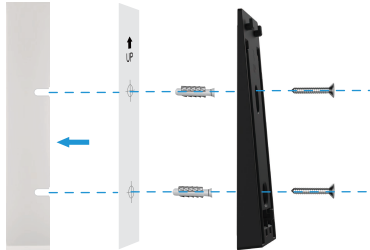


3. Załączyć klawiaturę do uchwyty ściennego, zgodnie z rysunkiem poniżej.

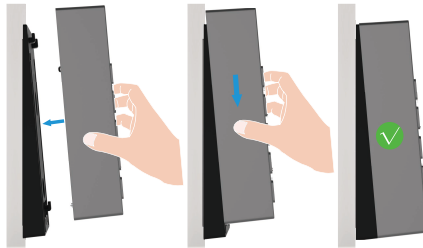


## Opcja B (dla nierównych ścian)

1. Umieść szablon wiertarski na powierzchni pożądanego miejsca instalacji i wykonaj dwa otwory na śruby.
2. (Opcjonalnie) Włóż kotwy do otworów.
3. Zamocuj uchwyt montażowy za pomocą dostarczonych metalowych śrub.

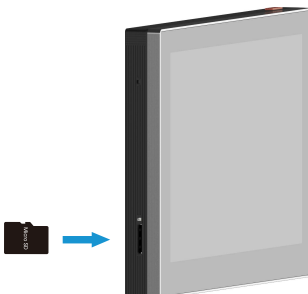


3. Załącz klawiaturę do uchwytu ścianowego, zgodnie z rysunkiem poniżej.



## 6. Instalacja karty microSD (opcjonalna)

1. Umieść kartę microSD (sprzedawaną oddzielnie) w gnieździe w sposób przedstawiony na poniższym rysunku.



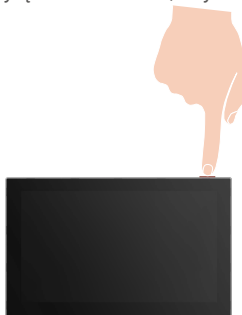
**i** Przed użyciem zainstalowanej karty microSD należy ją zainicjować w aplikacji EZVIZ.

2. Naciśnij przycisk „Lista nagrań” w oknie „Ustawienia urządzenia” w aplikacji EZVIZ, aby sprawdzić stan karty SD.
3. Jeżeli wyświetlany jest stan karty pamięci „Niezainicjowana”, naciśnij przycisk, aby ją zainicjować.

**i** Stan zostanie zmieniony na **Normalny** i możliwy będzie zapis nagrań wideo.

## 7. Łączenie wideodomofonu EZVIZ ze smartfonem

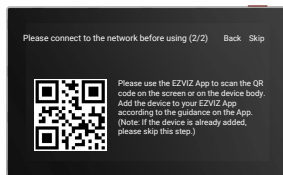
1. Naciśnij przycisk „Przycisk włączania/wyłączania ekranu”, aby włączyć ekran.



2. Postępuj zgodnie z instrukcjami wyświetlanymi na ekranie przez kreatora, aby połączyć wyświetlacz z siecią Wi-Fi (zalecane).

3. Zaloguj się do konta aplikacji EZVIZ przy użyciu smartfonu, a następnie naciśnij przycisk „+” w prawym górnym rogu ekranu głównego, aby wyświetlić ekran skanowania kodu QR.

4. Zeskanuj kod QR widoczny na ekranie wyświetlacza.



5. Postępuj zgodnie z instrukcjami kreatora aplikacji EZVIZ, aby dodać wyświetlacz do aplikacji.

**i** Jeżeli połączenie wyświetlacza z siecią Wi-Fi nie powiedzie się lub ten krok (1/2 na ekranie) zostanie pominięty, może wykonać konfigurację Wi-Fi przy użyciu aplikacji EZVIZ:

1) Połącz smartfon z siecią Wi-Fi (zalecane).

2) Zaloguj się do aplikacji EZVIZ, a następnie zeskanuj kod QR wyświetlany na ekranie.

3) Postępuj zgodnie z instrukcjami kreatora aplikacji EZVIZ, aby wykonać konfigurację Wi-Fi i dodać wideodomofon do aplikacji EZVIZ.

## 8. Konfigurowanie tagów RFID

### 1) Dodawanie tagów RFID:

Po włączeniu urządzenia po raz pierwszy należy koniecznie skonfigurować tagi w aplikacji EZVIZ:

1. Zaloguj się do swojego konta aplikacji EZVIZ.

2. Wyświetl stronę ustawień wyświetlacza, a następnie wybierz Zarządzanie kartami > Dodawanie kart.

3. Skonfiguruj nazwę karty, a następnie naciśnij przycisk „Następny krok”.

4. Ustaw termin ważności, a następnie naciśnij przycisk „Następny krok”.

5. Umieść tag RFID w obszarze czytnika. Wskaźnik dzwonka drzwiowego migie trzy razy, sygnalizując pomyślne dodanie tagu.

6. Naciśnij przycisk „Zakończ”.


### 2) Usuwanie tagów RFID

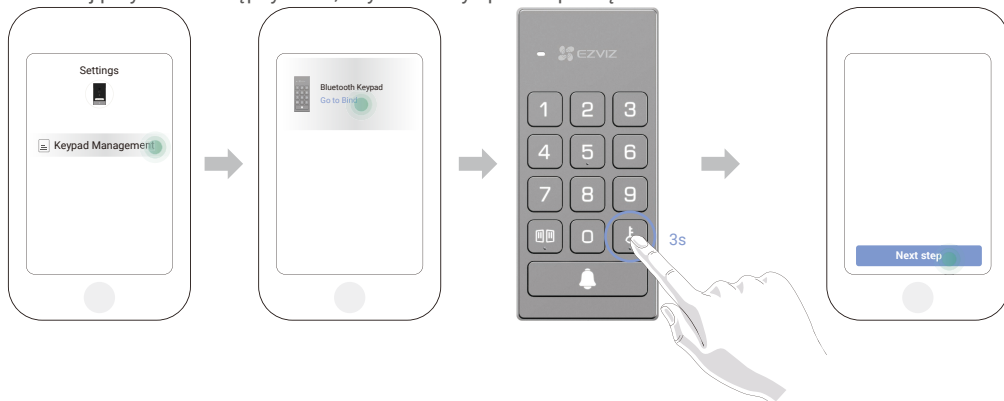
1. Zaloguj się do swojego konta aplikacji EZVIZ.

2. Wyświetl stronę ustawień wyświetlacza, a następnie wybierz „Zarządzanie kartami”.

3. Naciśnij, aby wybrać kartę, którą chcesz usunąć, a następnie wybierz Usuń > OK, aby usunąć kartę.

## 9. Powiąż klawiaturę

1. Przejdź do strony podglądu panelu domofonu i dotknij Ustawienia -> Zarządzanie klawiaturą -> Wprowadź powiązanie, aby powiązać klawiaturę.
2. Naciśnij i przytrzymaj przycisk  na klawiaturze przez 3 sekundy, gdy wskaźnik LED miga na biało, klawiatura wchodzi w tryb powiązania.
3. Kliknij przycisk "Następny krok", aby zakończyć proces powiązania.



**i** Jeśli chcesz odłączyć klawiaturę, dotknij przycisku odłączania na interfejsie zarządzania klawiaturą.

## 10. Wiele metod odblokowania

### (1) Otwieranie bramy/drzwi przy użyciu przycisku na wyświetlaczu

1. Wyświetl menu główne na wyświetlaczu
2. Naciśnij przycisk  lub , aby odblokować zamek lub bramę.

### (2) Otwieranie bramy/drzwi przy użyciu aplikacji EZVIZ

1. Zaloguj się do swojego konta aplikacji EZVIZ.
2. Wyświetl ekran podglądu na żywo z panelu domofonu, a następnie naciśnij przycisk  lub , aby odblokować zamek lub bramę.

### (3) Otwieranie bramy/drzwi przy użyciu inteligentnego tagu RFID

#### • Odblokowanie elektrozaczepu/zamka:

Szybko przesuń wstępnie zaprogramowany tag w obszarze czytnika RFID. Krótki sygnał dźwiękowy potwierdza otwarcie elektrozaczepu/zamka.

#### • Odblokowanie silnika bramy:

Utrzymaj tag przez co najmniej trzy sekundy w obszarze czytnika RFID. Krótki sygnał dźwiękowy potwierdza otwarcie bramy.

### (4) Otwórz bramę/drzwi za pomocą kodu QR

1. Zaloguj się do swojego konta w aplikacji EZVIZ.
2. Przejdź do strony podglądu panelu wideodomofonu, dotknij "Ustawienia-> Ustawienia odblokowywania-> Zarządzanie kodami QR-> Dodaj kod QR", aby utworzyć kod QR, a następnie postępuj zgodnie z kreatorami aplikacji, aby udostępnić kod QR swojemu gościowi.
3. Następnie Twój gość może wyrównać kod QR przed obiektywem panelu domofonu, zachowując odległość około 10 cm i poczekać kilka sekund.

### (5) Otwórz bramę/drzwi za pomocą klawiatury

Wprowadź kod dostępu, a następnie naciśnij przycisk  lub , aby otworzyć zamek lub bramę.

**i** Trzy krótkie sygnały dźwiękowe sygnalizują błąd otwierania blokady/bramy.

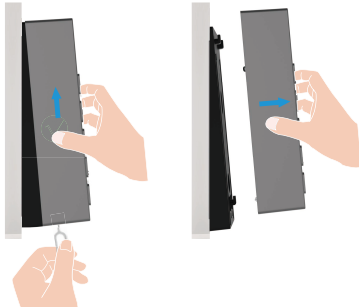


# Konserwacja

## 1. Rozmontuj klawiaturę

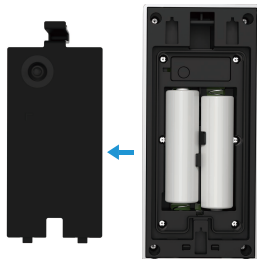
- i** Jeśli baterie klawiatury zostaną wyczerpane, musisz zdjąć klawiaturę z tylnej płyty od ściany i wymienić stare baterie na nowe.

1. Użyj dostarczonej pinezki, aby nacisnąć i przytrzymać otwór na dole klawiatury, jednocześnie zdejmując ją z płyty montażowej.

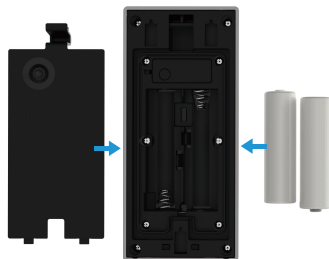


## 2. Zmień baterie (opcjonalnie)

- 1 Usuń pokrywę baterii i stare baterie.



- 2 Zainstaluj 2 baterie AA w gnieździe baterii i dokręć pokrywę baterii.

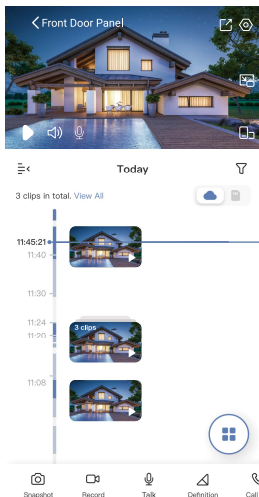


# Wyświetlanie obrazu z urządzenia w aplikacji EZVIZ

**i** Wygląd aplikacji może być inny po aktualizacji wersji, dlatego należy korzystać z dokumentacji aplikacji zainstalowanej w telefonie.

## 1. Podgląd na żywo

Po uruchomieniu aplikacji EZVIZ wyświetlana jest poniższa strona urządzenia. Można wyświetlać podgląd na żywo z dźwiękiem, wykonywać zdjęcia, nagrywać wideo i wybierać rozdzielczość wideo.



Ikona	Opis
	Udostępnić. Udostępnianie urządzenia.
	Ustawienia. Wyświetlanie lub zmiana ustawień urządzenia.
	Okno podręczne. Obraz wideo można wyświetlać na tle innej używanej aplikacji.
	Wyświetlanie pełnoekranowe. Dotknij, aby wyłączyć wyświetlacz pełnoekranowy obrazu z kamery.
	Zdjęcie. Wykonanie zdjęcia.
	Nagrywanie. Ręczne rozpoczęcie/kończenie nagrywania.
	Call Log (Dziennik połączeń). Wyświetlanie dzienników połączeń.
	Rozmowa. Naciśnij ikonę, a następnie postępuj zgodnie z instrukcjami wyświetlanymi na ekranie, aby rozmawiać z osobami znajdującymi się przed kamerą.
	Blokada. Naciśnij, aby odblokować elektrozaczep lub zamek.
	Brama. Naciśnij, aby odblokować bramę.
	Rozdzielczość. Wybierz rozdzielczość wideo Quad HD, Full HD lub Hi-Def.
	Podział ekranu podglądu na żywo. Naciśnij, aby wybrać układ okna.

**i** Przesuń palec w lewo i w prawo na ekranie, aby wyświetlić więcej ikon.

## 2. Ustawienia

### 2.1 Panel domofonu (dzwonek drzwiowy)

Na stronie ustawień można konfigurować ustawienia panelu domofonu.

Ustawienie	Opis
Nazwa	Naciśnięcie tego pola umożliwia edytowanie nazwy urządzenia.
Detekcja inteligentna	Wybór typu detekcji dla urządzenia.
Powiadamianie	Można zarządzać powiadamianiem o wiadomościach urządzenia i aplikacji EZVIZ.
Ustawienia audio	Kontrolowanie ustawień dźwięku urządzenia.
Ustawienia obrazu	Kontrolowanie ustawień obrazu urządzenia.
Ustawienia oświetlenia	Kontrolowanie ustawień oświetlenia urządzenia.
Zarządzanie kartami	Zarządzanie tagami.
CloudPlay	Subskrybowanie magazynu chmurowego i zarządzanie nim.
Lista nagrań	Informacje o stanie karty pamięci urządzenia.
Ustawienia zabezpieczeń	Dostosowanie obszaru prywatnego.
Informacje o urządzeniu	Wyświetlanie informacji o urządzeniu.
Udostępnij urządzenie	Udostępnianie urządzenia członkom rodziny lub innym osobom.
Uruchom urządzenie ponownie	Naciśnij, aby ponownie uruchomić urządzenie.

### 2.2 Wyświetlacz

Na stronie ustawień można konfigurować ustawienia wyświetlacza.

Ustawienie	Opis
Nazwa	Naciśnięcie tego pola umożliwia edytowanie nazwy urządzenia.
Ustawienia audio	Włączanie/wyłączanie pierścienia ekranowego i wybór dźwięku dzwonka drzwiowego.
Ustawienia ekranu	Dostosowanie jasności ekranu i czasu automatycznego blokowania ekranu.
Lista nagrań	Informacje o stanie karty pamięci urządzenia.
Ustawienia zabezpieczeń	Szyfrowanie nagrań wideo z hasłem.
Ustawienia sieciowe	Nazwa i stan połączenia Wi-Fi. Jeżeli konieczna jest zmiana sieci Wi-Fi urządzenia, należy włączyć ekran, wybrać Ustawienia > Sieć i godzina > Bieżąca sieć Wi-Fi, a następnie nacisnąć, aby wybrać sieć Wi-Fi, z którą powinno zostać ustanowione połączenie.
Informacje o urządzeniu	Wyświetlanie informacji o urządzeniu.
Uruchom urządzenie ponownie	Naciśnij, aby ponownie uruchomić urządzenie.
Usuń urządzenie	Naciśnij, aby usunąć urządzenie z aplikacji EZVIZ.

# Połączenia aplikacji EZVIZ

## 1. Korzystanie z asystenta Amazon Alexa

Ta procedura umożliwi sterowanie urządzeniami EZVIZ przy użyciu asystenta Amazon Alexa. W przypadku problemów z tą procedurą, zobacz **Rozwiązywanie problemów**.

### Zanim rozpoczniesz, upewnij się, że spełnione są następujące warunki:

1. Urządzenia EZVIZ są połączone z aplikacją EZVIZ.
2. Opcje „Szyfrowanie wideo” i „Audio” na ekranie „Ustawienia urządzenia” w aplikacji EZVIZ są wyłączone.
3. Dostępne jest urządzenie obsługujące asystenta Alexa, takie jak Echo Spot, Echo-Show, All-new Echo-Show, Fire TV (wszystkie generacje), moduł Fire TV (tylko druga generacja) lub telewizor inteligentny Fire TV Edition.
4. Aplikacja Amazon Alexa jest zainstalowana na urządzeniu inteligentnym i konto zostało utworzone.

### Aby sterować urządzeniami EZVIZ przy użyciu asystenta Amazon Alexa:

1. Otwórz aplikację Alexa i wybierz pozycję „Skills and Games” (Umiejętności i gry) z menu.
2. Na ekranie „Umiejętności i gry” (Skills and Games) wyszukaj „EZVIZ”. Zostaną wyświetlone umiejętności EZVIZ.
3. Wybierz umiejętność urządzenia EZVIZ, a następnie naciśnij pozycję **ENABLE TO USE** (Użyj).
4. Wprowadź nazwę użytkownika EZVIZ i hasło, a następnie naciśnij przycisk **Sign in** (Zaloguj).
5. Naciśnij przycisk **Authorize** (Autoryzuj), aby zezwolić asystentowi Alexa na dostęp do konta EZVIZ i sterowanie urządzeniami EZVIZ.
6. Po wyświetleniu komunikatu „EZVIZ has been successfully linked” (Powiązanie EZVIZ powiodło się) naciśnij przycisk **DISCOVER DEVICES** (Wykryj urządzenia), aby zezwolić asystentowi Alexa na wykrycie wszystkich Twoich urządzeń EZVIZ.
7. Wyświetl ponownie menu aplikacji Alexa, i wybierz pozycję Devices (Urządzenia), aby wyświetlić wszystkie swoje urządzenia EZVIZ.

### Polecenia głosowe

Nowe urządzenia inteligentne można wykryć przy użyciu menu Smart Home (Dom inteligentny) aplikacji Alexa lub przy użyciu poleceń głosowych asystenta Alexa.

Po wykryciu urządzenia można sterować nim przy użyciu poleceń głosowych. Można wypowiadać proste polecenia głosowe dla asystenta Alexa.

### Odpowiadanie na pytania z panelu domofonu EZVIZ przy użyciu asystenta Alexa

Po połączeniu panelu domofonu EZVIZ z urządzeniem obsługującym asystenta Alexa można rozmawiać z osobami odwiedzającymi przy użyciu urządzenia Echo lub Fire TV.

Aby mówić do osoby odwiedzającej, należy użyć następującego polecenia głosowego:

- **Alexa, answer [EZVIZ Intercom Panel Name].** (Alexa odpowiedz <nazwa panelu domofonu EZVIZ>)
- **Alexa, talk to [EZVIZ Intercom Panel Name].** (Alexa mów do <nazwa panelu domofonu EZVIZ>)

**i** Nazwę urządzenia (np. przykład „pokaż kamerę xxxx”) można zmienić w aplikacji EZVIZ. Jeżeli nazwa urządzenia zostanie zmieniona, należy wykryć urządzenie ponownie, aby zaktualizować jego nazwę.

### Rozwiązywanie problemów

#### Co zrobić, jeżeli asystent Alexa nie może wykryć urządzenia?

Sprawdź, czy połączenie internetowe działa prawidłowo.

Ponownie uruchom urządzenie inteligentne i wykryj je w aplikacji Alexa.

#### Dlaczego w aplikacji Alexa jest wyświetlany stan urządzenia „Offline”?

Być może urządzenie zostało rozłączone z siecią. Ponownie uruchom urządzenie inteligentne i wykryj je w aplikacji Alexa.

Sprawdź, czy router jest połączony z Internetem, i spróbuj ponownie.

**i** Aby dowiedzieć się, w których krajach dostępny jest asystent Amazon Alexa, skorzystaj z oficjalnej witryny internetowej Amazon Alexa.

## 2. Korzystanie z asystenta Google Assistant

Asystent Google Assistant umożliwia uaktywnianie urządzenia EZVIZ i wyświetlanie podglądu na żywo przy użyciu poleceń głosowych.

### Upewnij się, że spełnione są następujące warunki:

1. Aplikacja EZVIZ jest uruchomiona.
2. Opcje „Szyfrowanie wideo” i „Audio” na ekranie „Ustawienia urządzenia” w aplikacji EZVIZ są wyłączone.
3. Uruchomiony moduł Chromecast jest podłączony do telewizora.
4. Aplikacja Google Assistant jest zainstalowana na telefonie.

### Aby rozpocząć, wykonaj poniższe kroki:

1. Skonfiguruj urządzenie EZVIZ i upewnij się, że współpracuje ono prawidłowo z aplikacją.
2. Pobierz aplikację Google Home z witryny internetowej App Store lub Google Play Store™ i zaloguj się do konta Google.
3. Naciśnij przycisk „+” w lewym górnym rogu swojej strony głównej (Myhome), a następnie wybierz pozycję „Skonfiguruj urządzenie” z menu, aby wyświetlić okno konfiguracji.
4. Naciśnij przycisk **Works with Google** (Współpracujące z Google) i wyszukaj „EZVIZ”, aby wyświetlić umiejętności EZVIZ.
5. Wprowadź nazwę użytkownika EZVIZ i hasło, a następnie dotknij pozycji **Zaloguj się**.
6. Naciśnij przycisk **Authorize** (Autoryzuj), aby zezwolić asystentowi Google na dostęp do Twojego konta EZVIZ i sterowanie urządzeniami EZVIZ.
7. Naciśnij przycisk **Return to app** (Powrót do aplikacji).
8. Wykonaj powyższe kroki, aby ukończyć autoryzację. Po ukończeniu synchronizacji usługa EZVIZ zostanie uwzględniona na liście dostępnych usług. Aby wyświetlić listę zgodnych urządzeń na koncie EZVIZ, naciśnij ikonę usługi EZVIZ.
9. Wypróbuj kilka poleceń. Użyj nazwy kamery utworzonej podczas konfigurowania systemu.

Użytkownicy mogą zarządzać urządzeniami indywidualnie lub zbiorczo. Dodając urządzenia do pomieszczenia, użytkownicy mogą sterować grupą urządzeń równocześnie przy użyciu jednego polecenia.

Aby uzyskać więcej informacji, skorzystaj z następującej strony internetowej:

<https://support.google.com/googlehome/answer/7029485?co=GENIE.Platform%3DAndroid&hl=en>

-  Aby uzyskać więcej informacji dotyczących urządzenia, skorzystaj z witryny internetowej [www.ezviz.com/eu](http://www.ezviz.com/eu).

# ZALECENIA DOTYCZĄCE BEZPIECZEŃSTWA

Gwarancja nie obejmuje uszkodzeń wynikających z ignorowania procedur opisanych w podręczniku. Nie ponosimy odpowiedzialności za uszkodzenia występujące w takich okolicznościach.

Nie ponosimy odpowiedzialności za zniszczenie mienia lub zranienie osób wynikające z nieprawidłowego użycia urządzenia lub ignorowania zaleceń dotyczących bezpieczeństwa.

Ten produkt wykonano zgodnie z zaleceniami dotyczącymi bezpieczeństwa. Aby zachować ten stan i optymalnie korzystać z produktu, użytkownicy muszą przestrzegać zaleceń dotyczących bezpieczeństwa i ostrzeżeń podanych w tym podręczniku.



: Ten symbol oznacza ryzyko porażenia prądem elektrycznym lub zwarcia elektrycznego.

- To urządzenie powinno być zasilane wyłącznie następującym napięciem: 100 – 240 V / 50 – 60 Hz.
- Nie wolno zasilać tego urządzenia innym napięciem.
- Należy upewnić się, że wszystkie połączenia elektryczne urządzenia są zgodne z zaleceniami dotyczącymi użytkowania.
- W lokalizacjach komercyjnych należy przestrzegać rozporządzeń dotyczących zapobiegania wypadkom związanym z instalacjami elektrycznymi.
- W obiektach takich szkoły, centra szkoleniowe lub warsztaty musi być dostępny personel monitorujący funkcjonowanie wyposażenia elektronicznego.
- Należy przestrzegać instrukcji dotyczących użytkowania wyposażenia podłączonego do urządzenia.
- Aby uzyskać więcej informacji dotyczących obsługi urządzenia lub bezpiecznego użytkowania urządzenia, należy skontaktować się z wykwalifikowanym personelem.
- Nie wolno podłączać ani odłączać wyposażenia elektrycznego wilgotnymi rękami.
- Podczas instalowania tego urządzenia należy chronić przewody zasilające przed uszkodzeniem.
- Nie wolno samodzielnie wymieniać uszkodzonych przewodów elektrycznych! Należy usunąć uszkodzone podzespoły i skontaktować się z wykwalifikowanym personelem.
- Gniazdo sieci elektrycznej powinno znajdować się w pobliżu urządzenia w łatwo dostępnym miejscu.
- Wyposażenie przełączające (np. odłącznik lub wyłącznik automatyczny) musi być łatwo dostępne i zintegrowane w instalacji budynku w przypadku urządzenia na stałe połączonego z siecią.
- Aby zapewnić odpowiednią wentylację, należy zachować odstęp wokół urządzenia.
- Nie wolno blokować otworów wentylacyjnych przedmiotami takimi jak gazety, obrusy lub zasłony.
- Nie wolno umieszczać na urządzeniu źródeł nieosłoniętego płomienia, takich jak zapalone świece.
- Nie wolno przekraczać dopuszczalnego zakresu temperatury roboczej urządzenia.
- Należy chronić urządzenie przed strumieniami lub kroplami cieczy. Nie wolno ustawiać na urządzeniu naczyń z cieczami.

## Inicjatywy dotyczące korzystania z produktów wideo

Dziękujemy za wybranie produktów EZVIZ.

Technologia wpływa na każdy aspekt naszego życia. Będąc firmą działającą w branży zaawansowanych technologii, jesteśmy coraz bardziej świadomi roli, jaką technologia odgrywa w zwiększaniu efektywności biznesowej i podwyższaniu poziomu jakości życia, ale jednocześnie potencjalnych szkód wynikających z jej niewłaściwego wykorzystania. Na przykład produkty wideo mogą rejestrować rzeczywiste, kompletne i wyraźne obrazy. Zapewnia to wysoką wartość retrospektywną i dokumentowanie faktów w czasie rzeczywistym. Może to jednak także prowadzić do naruszenia uzasadnionych praw i interesów osób trzecich w przypadku niewłaściwego rozpoznania, wykorzystywania i/lub przetwarzania danych wideo. Kierując się filozofią „Technologia dla dobra”, firma EZVIZ wymaga, aby każdy użytkownik technologii i produktów wideo przestrzegał wszystkich obowiązujących praw i przepisów, a także przyjętych zasad etycznych, dążąc do wspólnego tworzenia lepszej społeczności.

Prosimy o uważne zapoznanie się z poniższymi inicjatywami:

1. Każdy człowiek ma uzasadnione prawo do prywatności, a instalacja produktów wideo nie powinna naruszać tego prawa. Należy więc rozważyć i skutecznie ostrzec o instalowaniu urządzeń wideo w miejscach publicznych, deklarując jednoznacznie zasięg dźwięku dzwonka drzwiowego. Instalując urządzenia wideo w miejscach niepublicznych, należy rozważyć interesy i prawa stron trzecich i stosować procedury takie jak uzyskanie zgody zainteresowanych stron przed instalacją lub rezygnacja z ukrywania instalowanych urządzeń.

2. Urządzenia wideo są używane do rejestrowania rzeczywistych działań w określonym czasie i miejscu oraz w określonych warunkach. Użytkownik powinien więc najpierw rozważyć swoje prawa w danym kontekście, aby zapobiec naruszeniu wizerunku, prywatności lub innych praw stron trzecich.

3. Podczas korzystania z urządzeń wideo generowane są dane wideo pochodzące z rzeczywistych scen, łącznie z dużą ilością informacji biometrycznych (takich jak zdjęcia twarzy), które mogą być dalej wykorzystane lub przetwarzane. Urządzenia wideo nie mogą rozpoznać legalnego lub nielegalnego wykorzystania danych wyłącznie na podstawie rejestrowanych przez nie obrazów. Rezultat wykorzystania danych jest zależny od sposobu i celu ich wykorzystania przez administratorów danych. Administratorzy danych powinni więc przestrzegać nie tylko obowiązujących przepisów, rozporządzeń i innych wymagań normatywnych, ale także norm międzynarodowych, zasad moralności społecznej, dobrych obyczajów, powszechnych praktyk i innych opcjonalnych wymagań oraz szanować prywatność, wizerunek, inne prawa i interesy osób.

4. Podczas przetwarzania danych wideo, które są stale generowane przez urządzenia wideo, należy uwzględnić prawa, wartości i inne wymagania zainteresowanych stron. Bezpieczeństwo urządzeń i danych jest więc bardzo ważne. Każdy użytkownik końcowy i administrator danych powinien stosować uzasadnione i niezbędne środki umożliwiające ochronę danych i zapobieganie ich nieautoryzowanemu lub niewłaściwemu ujawnieniu albo niewłaściwemu wykorzystaniu, takie jak kontrola dostępu, wybór odpowiedniego środowiska sieciowego (Internet lub intranet), z którym są połączone urządzenia wideo i nieustanna optymalizacja zabezpieczeń sieci.

5. Urządzenia wideo wniosły ogromny wkład w poprawę bezpieczeństwa społecznego na całym świecie i wierzymy, że będą one również odgrywać ważną rolę w wielu aspektach życia społecznego. Wszelkie nadużycia urządzeń wideo, powodujące naruszenie praw człowieka lub związane z działalnością przestępczą, są sprzeczne z podstawowym celem innowacji technologicznych i opracowania nowych urządzeń. Każdy użytkownik powinien więc wdrożyć mechanizm oceny i monitoringu, gwarantujący właściwe i rozważne użytkowanie jego produktów w dobrej wierze.